

## 2011 жылғы 1 ақпандағы сақтандыру нарығының ағымдағы жағдайы

### Сақтандыру сыйлықақылары

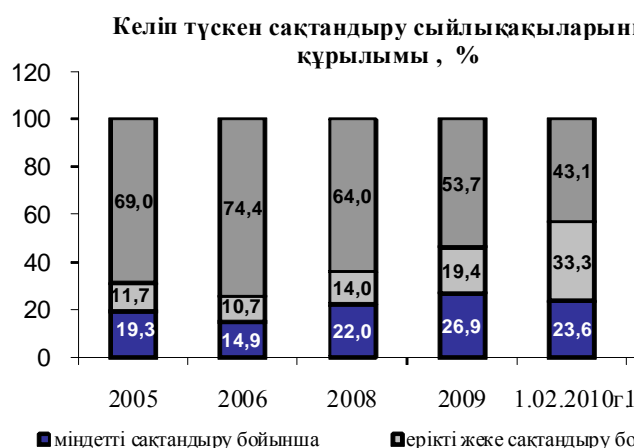
2011 жылдың 1 ақпандағы жағдай бойынша сақтандыру (қайта сақтандыру) ұйымдарының тікелей сақтандыру шарттары бойынша қабылдаған сақтандыру сыйлықақыларының жиынтық көлемі 20 664,1<sup>1</sup>млн. теңгені құрады, бұл өткен жылдың осыған ұқсас кезеңінде жиналған көлемнен 69,0% -ға көп.

### Сақтандыру сыйлықақыларының келіп түсуі

Сақтандыру сыйлықақыларының келіп түсуі	1.02.2010ж.		1.02.2011ж.		1.02.2010ж. салыстырғандағы өзгерістер, %-бен
	Сомасы	үлесі, %	Сомасы	үлесі, %	
Барлығы, оның ішінде мыналар бойынша:	12 228,3	100,0	20 664,1	100,0	69,0
Міндетті сақтандыру	2 889,0	23,6	3 230,3	15,6	11,8
Ерікті жеке сақтандыру	4 070,8	33,3	6 014,9	29,1	47,8
Ерікті мүлктік сақтандыру	5 268,5	43,1	11 419,0	55,3	2,6 есе

млн. теңге

Міндетті сақтандыру бойынша сақтандыру сыйлықақыларының көлемі өткен жылдың осындай көрсеткішінен 11,8%-ға артып, ерікті жеке сақтандыру бойынша 47,8%, ерікті мүлктік сақтандыру бойынша ұлғаю 2,6%-ы құрады.



2011 жылғы 1 ақпандағы жағдай бойынша сақтандыру сыныптары бойынша келіп түскен сақтандыру сыйлықақыларының құрылымына қатысты мынаны айта кетуге болады:

**міндетті сақтандыруда** – сақтандыру сыйлықақылары түсімдерінің 63,9% (2 064,2 млн. теңге) көлік құралдары иелерінің азаматтық-құқықтық жауапкершілігін сақтандыру бойынша түскен, 29,2% (941,7 млн. теңге) қызметкердің еңбек (қызметтік) міндеттерін атқарған кезде жазатайым жағдайлардан сақтандыру бойынша түскен, 2,6% (83,1 млн. теңге) тасымалдаушының жолаушылар алдындағы азаматтық-құқықтық жауапкершілігін сақтандыру және басқалар бойынша – 4,3% түскен.

**ерікті жеке сақтандыруда** – сақтандыру сыйлықақылары түсімдерінің жазатайым жағдайлардан сақтандыру бойынша түскен, ауырған жағдайдан сақтандыру бойынша – 13,1% (787,7 млн. теңге) ауырған жағдайдан сақтандыру бойынша – 59,9% (3 605,4 млн. теңге), өмірді сақтандыру бойынша – 2,7% (160,3 млн. теңге), аннуитеттік сақтандыру бойынша – 24,3% (1 461,5 млн. теңге) болып келеді.

**ерікті мүлктік сақтандыруда** басқа да қаржылық шығындардан сақтандыру бойынша – 1,9% (215,5 млн. теңге), мүлктік сақтандыру бойынша (автомобиль, әуе, теміржол, су көліктерін және жүктерді сақтандыруды қоспағанда) – 86,7% (9 902,7 млн. теңге), азаматтық-құқықтық жауапкершілікті сақтандыру бойынша (автомобиль көлігі, әуе көлігі және су көлігі иелерінің азаматтық-құқықтық жауапкершілігін қоспағанда) – 3,5% (394,6 млн. теңге) және басқалар бойынша – 7,9% болды.

<sup>1</sup> Көрсетілген сомада қайта сақтандыру шарттары бойынша қабылдаған сыйлықақылар есепке алынбаған.

Сақтандыру салалары бойынша (life, non-life) жиналған сақтандыру сыйлықақыларының көлемі былайша көрініс алады:

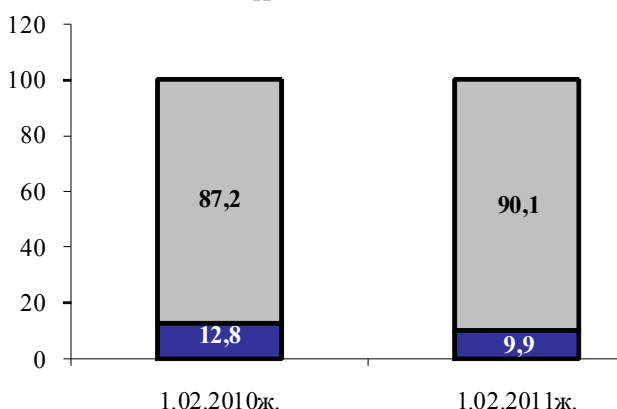
млн. теңге

Сақтандыру салалары бойынша сақтандыру сыйлықақыларының келіп түсуі	1.02.2010ж.		1.02.2011ж.		1.02.2010 ж. салыстырғандағы өзгерістер, %-бен
	Сомасы	үлесі, %	Сомасы	үлесі, %	
Сақтандыру салалары бойынша барлығы	12 228,3	100,0	20 664,1	100,0	69,0
Өмірді сақтандыру	885,4	7,2	3 025,2	14,6	3,4 есе
Жалпы сақтандыру	11 342,9	92,8	17 639,0	85,4	55,5

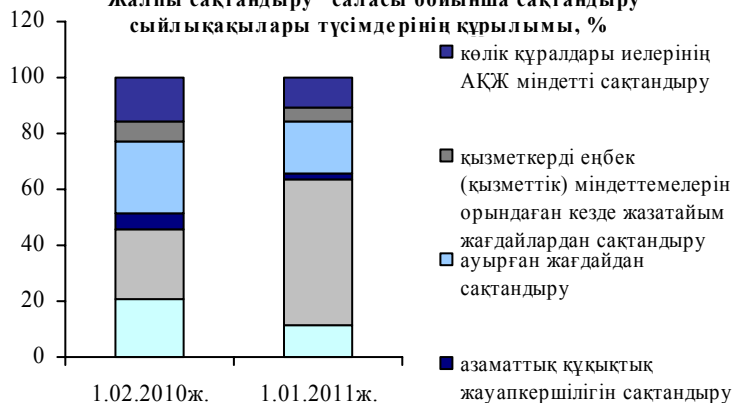
**"Өмірді сақтандыру" саласы.** 2011 жылғы 1 ақпандағы жағдай бойынша "өмірді сақтандыру" саласында жиналған сақтандыру сыйлықақыларының көлемі 1 621,8 млн. теңге болды, бұл өткен жылдың осындай күніне қарағанда 99,8 % көп. Жиынтық сыйлықақылардағы "өмірді сақтандыру" саласы бойынша жиналған сақтандыру сыйлықақыларының үлесі есепті күні 2010 жылғы 1 ақпандағы 7,2%-ға қарсы 7,8% болды.

**"Жалпы сақтандыру" саласы.** "Жалпы сақтандыру" саласы бойынша 2011 жылдың қаңтарда жиналған сақтандыру сыйлықақыларының көлемі 19 042,4 млн. теңге болды, бұл 2010 жылғы осындай кезеңге қарағанда 55,5%-ға көп.

"Өмірді сақтандыру" саласы бойынша сақтандыру сыйлықақылары түсімінің құрылымы, %



"Жалпы сақтандыру" саласы бойынша сақтандыру сыйлықақылары түсімдерінің құрылымы, %



### Қайта сақтандыру

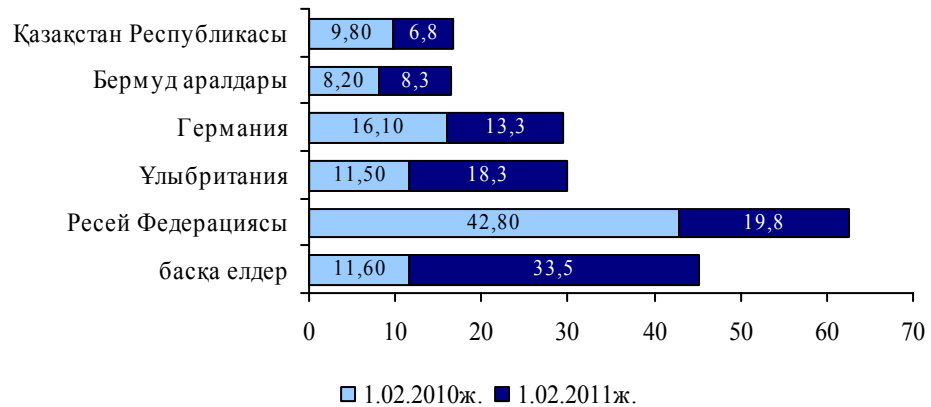
Қайта сақтандыруға берілген сақтандыру сыйлықақыларының көлемі 5 872,4 млн. теңге немесе сақтандыру сыйлықақыларының жиынтық көлемінің 28,4%-ы болды. Бұл ретте, Қазақстан Республикасының резидент еместерге қайта сақтандыруға сақтандыру сыйлықақыларының жиынтық көлемінің 26,5%-ы берілді.

Қайта сақтандыру шарттары бойынша сақтандыру (қайта сақтандыру) ұйымдары қабылдаған сақтандыру сыйлықақыларының жалпы сомасы 1 710,9 млн. теңге болды. Бұл ретте, резидент еместерден қайта сақтандыруға қабылданған сақтандыру сыйлықақыларының сомасы 1 232,7 млн. теңге болды.

млн. теңге

Қайта сақтандыруға берілген сақтандыру сыйлықақылары	1.02.2010ж.		1.02.2011ж.	
	Сомма	жиынтық сыйлықақылардағы үлесі, %	Сомма	жиынтық сыйлықақылардағы үлесі, %
Қайта сақтандыруға берілген барлығы, оның ішінде	3 578,9	29,3	5 872,4	28,4
резидент еместерге	3 229,3	26,4	5 472,8	26,5

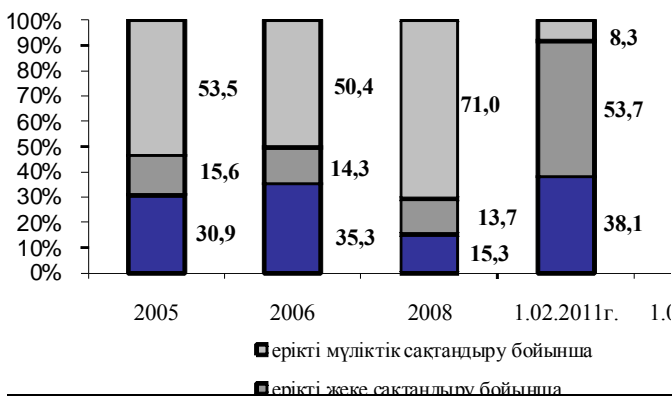
	резиденттерге	349,6	2,9	399,7	1,9
Резидент еместерден қайта сақтандыруға қабылданған барлығы		2 253,2	18,4	1 232,7	6,0



Қайта сақтандыруға берілген сақтандыру сыйлықақыларының жалпы сомасында негізгі үлесті ерікті мүліктік сақтандыру бойынша сыйлықақылар – 94,1%, міндетті сақтандыру бойынша – 4,5%, ерікті жеке сақтандыру бойынша – 1,4% сыйлықақылар иеленді.

### Сақтандыру төлемдері

Структура страховых выплат, %



2011 жылғы бір ай ішінде жасалған сақтандыру төлемдерінің жалпы көлемі өткен жылдағы осындай кезеңмен салыстырғанда 53,8%-ға өсіп, 2 153,8<sup>2</sup> млн. теңге болды. Бұл ретте, қайта сақтандыру ұйымдарынан қайта сақтандыру бойынша өтеу есебінен сақтандыру төлемдерінің үлесі 6,0% (129,0 млн. теңге) болып отыр.

млн. теңге

Сақтандыру төлемдері	1.02.2010ж.		1.02.2011ж.		1.02.2010ж. салыстырғанда өзгерістер, %-бен
	сомасы	үлесі, %	сомасы	үлесі, %	
Барлығы, оның ішінде мыналар бойынша:	1 400,8	100,0	2 153,8	100,0	53,8
Міндетті сақтандыру	533,6	38,1	810,1	37,6	51,8
Ерікті жеке сақтандыру	751,6	53,7	1 285,6	59,7	71,1
Ерікті мүліктік сақтандыру	115,7	8,3	58,0	2,7	-49,8

2010 жылғы 1 ақпандағы жағдай бойынша сақтандыру сыныптары бойынша жасалған сақтандыру төлемдерін қарастырған кезде мынаны айта кетуге болады:

**міндетті сақтандыруда** – көлік құралдары иелерінің азаматтық-құқықтық жауапкершілігін сақтандыру бойынша төлемдер 49,2% (398,7 млн. теңге), қызметкерді еңбек (қызметтік) міндеттерін атқарған кезде жазатайым жағдайлардан сақтандыру бойынша 45,4% (367,4 млн. теңге), өсімдік шаруашылығын сақтандыру бойынша 5,2% (42,1 млн. теңге) және басқалар бойынша – 0,2% болды;

**ерікті жеке сақтандыруда** – сақтандыру төлемдерінің ауырған жағдайдан сақтандыру бойынша – 42,6%-ы (547,5 млн. теңге), жазатайым жағдайлардан сақтандыру бойынша – 3,2% (41,1 млн. теңге), аннуитеттік сақтандыру бойынша – 53,4% (686,9 млн. теңге), өмірді сақтандыру бойынша – 0,8% (10,1 млн.теңге);

**ерікті мүлдіктік сақтандыруда** – жүкті сақтандыру бойынша – 35,7% (20,7 млн.теңге), мүлдікті (автомобильді, әуе, теміржол, су көлігін және жүкті сақтандыруды қоспағанда) сақтандыру бойынша – 29,8% (17,3 млн. теңге), басқалар бойынша – 28,5% болды.

2011 жылғы бір ай ішінде жасалған сақтандыру төлемдерінің жалпы сомасы сақтандыру төлемдерінің ең көп көлемі төлемдердің жиынтық сомасының – 31,9% аннуитеттің сақтандыруға келеді.

### Сақтандыру нарығы жөнінде жалпы мәліметтер

2011 жылғы 1 ақпандағы жағдай бойынша Қазақстан Республикасының сақтандыру нарығында 38 сақтандыру ұйымы (оның ішінде: 7 – өмірді сақтандыру бойынша), 14 сақтандыру брокері және 70 актуарий өз қызметтерін лицензия негізінде жүзеге асырды.

Сақтандыру секторының институционалды құрылымы	1.02.2010ж.	1.02.2011ж.
Сақтандыру ұйымдарының саны, оның ішінде:	41	38
өмірді сақтандыру бойынша	7	7
Сақтандыру брокерлерінің саны	13	14
Актуарийлер саны	63	70

Есепті күнге 27 сақтандыру ұйымы «Сақтандыру төлемдеріне кепілдік беру қоры» АҚ-ның қатысушылары болып табылды.

**Капитал.** 2011 жылғы 1 ақпандағы жағдай бойынша сақтандыру ұйымдарының меншікті капиталының жиынтық мөлшері 203 172,4 млн. теңге болды.

Қаржы көрсеткіштері	1.02.2010ж.	1.02.2011ж.	млн. теңге
			1.02.2010 ж. салыстырғандағы өзгерістер, %-бен
Жиынтық активтер	308 499,6	349 154,9	13,2
Міндеттемелер	124 548,7	145 982,6	17,2
оның ішінде сақтандыру резервтері	105 310,0	125 961,7	19,6
басқа да міндеттемелер	19 238,6	20 020,8	4,1
Меншікті капитал (баланс бойынша)	183 950,9	203 172,4	10,4

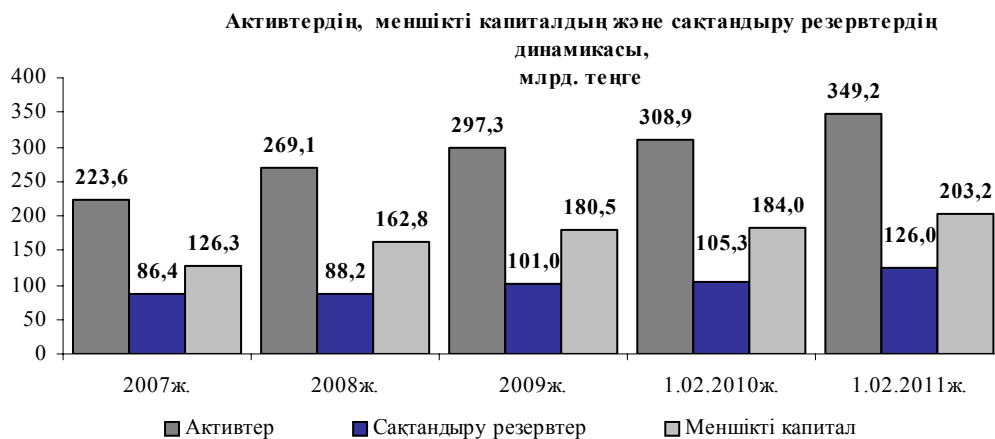
**Активтер.** Сақтандыру ұйымдары активтерінің жиынтық көлемі 2011 жылғы 1 ақпанда 349 154,9 млн. теңге болды, бұл 2010 жылғы 1 ақпандағы осындай көрсеткіштен 13,2%-ға көп, оның ішінде:

Активтер	1.02.2010ж.		1.02.2011ж.		1.02.2010ж., салыстырғандағы өзгерістер, %-бен
	Сомасы	үлесі, %	Сомасы	үлесі, %	
Қолма-қол ақша	13 340,6	4,3	24 257,6	7,0	81,8
Орналасырылған салымдар	74 013,0	24,0	76 059,6	21,8	2,8
Бағалы қағаздар	80 013,9	25,9	156 730,9	44,9	95,9
"Кері РЕПО" операциясы	8 814,3	2,9	9 209,4	2,6	4,5
Сақтанушылардан және делдалдардан алынатын сақтандыру сыйлықақылары	19 702,0	6,4	19 999,3	5,7	1,5
Негізгі қаражат	4 514,8	1,5	6 677,0	1,9	47,9

Қайта сақтандыру активтері	76 320,0	24,7	38 332,2	11,0	-49,8
Басқа дебиторлық берешек	12 538,2	4,1	12 065,7	3,5	-3,8
Басқа активтер	19 242,7	6,2	5 823,2	1,7	-69,7
Қолма-қол ақша	308 499,6	100,0	349 154,9	100,0	13,2

**Міндеттемелер.** 2011 жылғы 1 ақпандағы жағдай бойынша сақтандыру (қайта сақтандыру) ұйымдарының міндеттемелер сомасы 145 982,6 млн. теңге болды, бұл өткен жылдың осыған ұқсас күніне қарағанда 17,2%-ға көп.

Есепті күнде сақтандыру (қайта сақтандыру) ұйымдары қолданыстағы сақтандыру және қайта сақтандыру шарттары бойынша қабылданған міндеттемелерді орындауды қамтамасыз ету үшін қалыптастырған сақтандыру резервтерінің көлемі 125 961,7 млн. теңге болды, бұл 2010 жылғы 1 ақпанда қалыптасқан резервтердің көлемінен 19,6%-ға көп.



### Сақтандыру нарығының шоғырлануы

Қарастырып отырған кезеңде сақтандыру нарығының сақтандыру сыйлықақылары бойынша шоғырлану деңгейінің ұлғаюы және сақтандыру төлемдері бойынша шоғырлану деңгейінің кемуі байқалады. 5 ірі сақтандыру компанияларының үлесіне жиынтық сақтандыру сыйлықақылардың 61,8%-ы және сақтандыру төлемдерінің 30,2%-ы келеді. Сақтандыру нарығының жиынтық активтерінің ішінде бес ірі сақтандыру компанияларының үлесі 53,2%-ды құрайды.

Доля от совокупных показателей страхового рынка, %	1.02.2010ж.	1.02.2011ж.
Бес ірі сақтандыру компаниясының сақтандыру сыйлықақылары	66,5	61,8
Он ірі сақтандыру компаниясының сақтандыру сыйлықақылары	79,7	72,3
Бес ірі сақтандыру компаниясының сақтандыру төлемдері	46,8	30,2
Он ірі сақтандыру компаниясының сақтандыру төлемдері	67,2	40,2
Бес ірі сақтандыру компаниясының активтері	52,5	53,2
Бес ірі сақтандыру компаниясының меншіктік капиталы	61,0	61,9

Сақтандыру секторының негізгі көрсеткіштері	1.02.2010ж.	1.02.2011ж.
ЖІӨ, млрд. теңге	18 947,4	19 303,6 <sup>3</sup>
Сақтандыру сыйлықақыларының ЖІӨ-ге қатынасы, %-бен	0,06	0,11 <sup>4</sup>

Меншікті капиталдың ЖІӨ-ге қатынасы, %-бен	0,97	1,05
Активтердің ЖІӨ-ге қатынасы, %-бен	1,63	1,81
Сақтандыру сыйлықақыларының халықтың жан басына шаққандағы қатынасы, теңгемен <sup>5</sup>	774,1	1 070,5

Ақпаратты Қазақстан Республикасы Қаржы нарығын және қаржы ұйымдарын реттеу мен қадағалау агенттігі дайындады.

<sup>3</sup> – деректер ҚР Экономика және бюджеттік жоспарлау министрлігінің ресми сайтынан алынған (Үкіметтің 2008 жылғы 26 тамыздағы отырысында (Үкіметтің 26.08.2008 жылғы № 32 отырысының хаттамасы) мақұлданған Қазақстан Республикасының 2009-2013 жылдардағы әлеуметтік-экономикалық дамуын және бюджеттік параметрлерін болжамдаудағы өзгерістерге сәйкес).

<sup>4</sup> – 2010 жылғы қаңтар-желтоқсан айларында қабылданған сақтандыру сыйлықақылары.

<sup>5</sup> – Қазақстан Республикасы Статистика агенттігінің деректері бойынша ҚР халқының саны 01.09.2009 жылы 16 189 667 адамды құрады.