

## Банктік емес сектордың 2010 жылғы 1 тамыздағы ағымдағы жағдайы

2010 жылғы 1 тамыздағы жағдай бойынша республикамызда банк операцияларының жекелеген түрлерін жүзеге асыруға лицензиясы бар 15 ұйым, оның ішінде 6 ипотекалық ұйым тіркелді.

№	Ұйымдардың атауы	01.01	01.08
1	Ипотекалық ұйымдар	7	6
2	Банк операцияларының жекелеген түрлерін жүзеге асыратын өзге ұйымдар оның ішінде брокерлік және (немесе) дилерлік қызметті жүзеге асыратын ұйымдар	9	9
	<b>Жиынтығы</b>	<b>16</b>	<b>15</b>

### Ипотекалық ұйымдар

**Активтер.** Ипотекалық ұйымдар активтерінің жиынтық мөлшері 2010 жылғы 1 тамыздағы жағдай бойынша 121 456,2 млн. теңгені құрады, бұл 2010 жылғы 1 қаңтардағы көрсеткіштен 51,3%-ға (41 175,7 млн. теңгеге) көп.

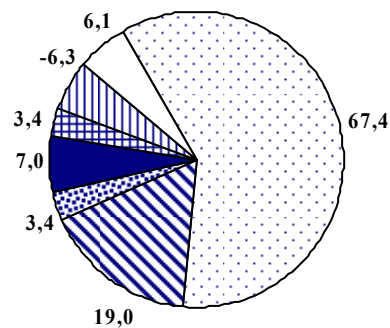
Ипотекалық ұйымдар активтерінің жалпы сомасындағы маңызды үлесті заңды және жеке тұлғаларға берілген заемдар 67,4%-ды (81 825,3 млн. теңгені) құрап отыр, ал бағалы қағаздар үлесіне – 19% (23 041,2 млн. теңге), банктердегі корреспонденттік шоттарға – 7% (8 502,7 млн. теңге), басқа банктерде орналастырылған салымдарға – 3,4% (4 190 млн. теңге) келіп отыр.

Ипотекалық ұйымдардың жиынтық активтерінің динамикасы және құрылымы	01.01		01.08		Өсім, %-бен
	млн. теңге	жиынтығын да %-бен	млн. теңге	жиынтығын да %-бен	
Қолма-қол ақша	900,4	1,1	867,1	0,7	-3,7
Корреспонденттік шоттар	1 506,2	1,9	8 502,7	7,0	5,6 есе
Бағалы қағаздар	1 893,0	2,4	23 041,2	19,0	12,2 есе
Басқа банктерге орналастырылған салымдар	716,0	0,9	4 190,0	3,4	5,9 есе
Клиенттерге берілген заемдар	68 357,1	85,2	81 825,3	67,4	19,7
Негізгі қаражат және материалдық емес активтер	1 546,7	1,9	4 204,7	3,4	2,7 есе
Клиенттерге ұсынған заемдар және қаржы лизингі бойынша резервтер (провизиялар)	-10 156,6	-12,7	-7 701,4	-6,3	-24,2
Басқа активтер	15 517,7	19,3	6 526,6	5,4	-57,9
<b>Барлығы активтер</b>	<b>80 280,5</b>	<b>100</b>	<b>121 456,2</b>	<b>100</b>	<b>51,3</b>

01.01 жағдай бойынша ипотекалық ұйымдар активтерінің құрылымы (%)



01.08 жағдай бойынша ипотекалық ұйымдар активтерінің құрылымы (%)

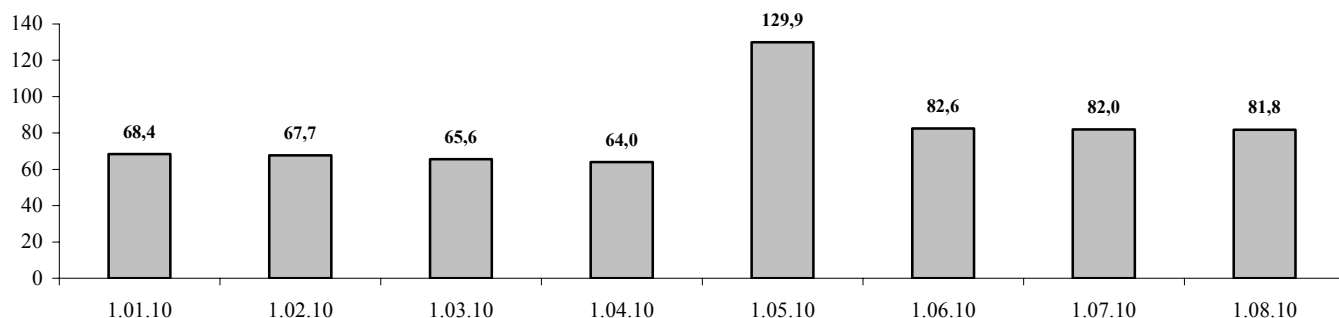


**Кредиттік портфель.** Ағымдағы жылғы 1 тамыздағы жағдай бойынша ипотекалық ұйымдардың жиынтық несие портфелі 2010 жылдың басынан бастап 19,7% (13 468,2 млн. теңгеге) ұлғайып, 81 825,3 млн. теңгені құрады.

Ипотекалық ұйымдардың кредиттік портфелі құрылымының сапасын талдайтын болсақ, стандартты кредиттердің үлесі ұлғайғаны байқалады. Мәселен, 2010 жылғы 1 қаңтардағы жағдай бойынша стандартты кредиттердің үлесі 72,5%, ал ағымдағы жылғы 1 тамызда – 86,2% болды. Күмәнді кредиттердің үлесі 16,8%-дан 6,0%-ға дейін төмендеді. Үмітсіз кредиттердің үлесі есепті кезеңде 7,8%-ды құрағанын атап айтқан жөн. Үмітсіз заемдардың сомасы абсолюттік мәнінде ағымдағы жылдың басынан бастап 937млн. теңгеге азайды.

Несие портфелі сапасының динамикасы	01.01		01.08	
	негізгі борыш сомасы, млн. теңге	жиынтығы % -бен	негізгі борыш сомасы, млн. теңге	жиынтығы % -бен
<b>Несие портфелі барлығы</b>	<b>68 357,1</b>	<b>100</b>	<b>81 825,3</b>	<b>100</b>
<b>Стандартты</b>	<b>49 582,3</b>	<b>72,5</b>	<b>70 562,9</b>	<b>86,2</b>
<b>Күмәнді</b>	<b>11 447,7</b>	<b>16,8</b>	<b>4 872,2</b>	<b>6,0</b>
<i>1-санатты күмәнді</i> – төлемдерді толық және уақтылы төлеген кезде	3 940,0	5,8	780,8	1,0
<i>2-санатты күмәнді</i> – төлемдерді кешіктірген немесе толық төлемеген кезде	929,7	1,4	728,5	0,9
<i>3-санатты күмәнді</i> – төлемдерді толық және уақтылы төлеген кезде	1 616,1	2,4	909,2	1,1
<i>4-санатты күмәнді</i> – төлемдерді кешіктірген немесе толық төлемеген кезде	1 058,7	1,5	837,3	1,0
<i>5-санатты күмәнді</i>	3 903,2	5,7	1 616,4	2,0
<b>Үмітсіз</b>	<b>7 327,1</b>	<b>10,7</b>	<b>6 390,1</b>	<b>7,8</b>

Ипотекалық ұйымдардың несие портфелінің өзгеру динамикасы, млрд. теңгемен

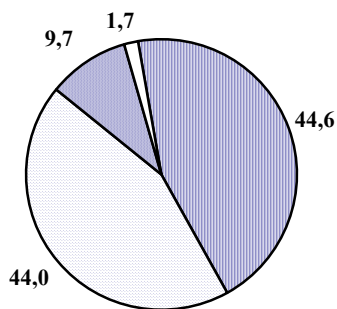


Ағымдағы жылғы 1 тамыздағы жағдай бойынша ипотекалық ұйымдардың жиынтық несие портфеліндегі ең көп үлеске мыналар ие болды: «Қазақстан Ипотекалық Компаниясы» ИҰ» АҚ – 81,6% және «Астана-финанс» ипотекалық ұйымы» АҚ – 16,8%.

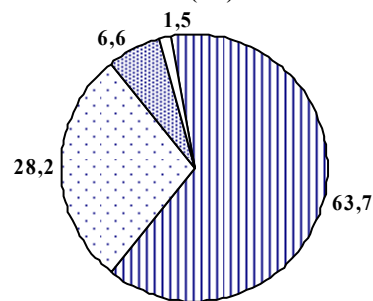
**Міндеттемелер.** Ипотекалық ұйымдар міндеттемелерінің жиынтық мөлшері 2010 жылдың басындағы деректермен салыстырғанда 26 251,6 млн. теңгеге немесе 42,6%-ға ұлғайып, 2010 жылғы 1 тамыздағы жағдай бойынша 87 912 млн.теңгені құрады. Бұл ретте, ипотекалық ұйымдардың міндеттемелері құрылымында айналысқа шығарылған бағалы қағаздар (63,7%-ға) басым болды.

Ипотекалық ұйымдардың жиынтық міндеттемелерінің динамикасы және құрылымы	01.01		01.08		Өсім %-бен
	млн. теңге	жиынтығында %-бен	млн. теңге	жиынтығында %-бен	
Басқа банктерден және банк операцияларының жекелеген түрлерін жүзеге асыратын ұйымдардан алынған заемдар	27 133,4	44,0	24 829,1	28,2	-8,5
Айналысқа шығарылған бағалы қағаздар	27 488,0	44,6	55 968,6	63,7	2 есе
Басқа кредиторлар	6 010,5	9,7	5 769,8	6,6	-4,0
Басқа міндеттемелер	1 028,5	1,7	1 344,5	1,5	30,7
<b>Всего обязательств</b>	<b>61 660,4</b>	<b>100</b>	<b>87 912,0</b>	<b>100</b>	<b>42,6</b>

01.01 жағдай бойынша ипотекалық ұйымдар міндеттемелерінің құрылымы (%)



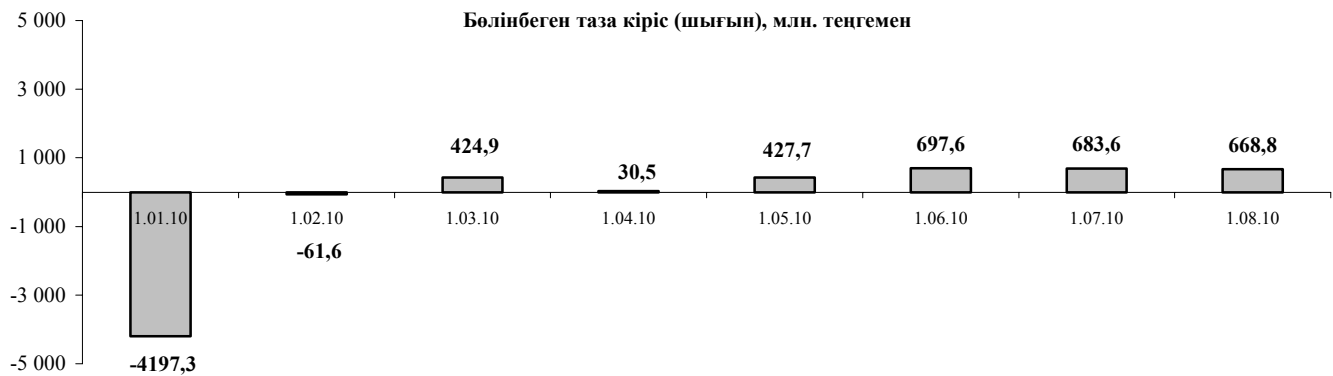
01.08 жағдай бойынша ипотекалық ұйымдар міндеттемелерінің құрылымы (%)



**Кірістілік.** Ипотекалық ұйымдар 2010 жылғы 1 тамыздағы жағдай бойынша 668,8 млн. теңге мөлшерінде пайда алды. Кірістердің жиынтық мөлшері есепті күнге 8 782,9 млн. теңге (2009 жылғы 1 тамызда – 19 564 млн. теңге) болды, шығыстардың жиынтық мөлшері – 8 114,1 млн. теңге (2009 жылғы 1 тамызда – 21 181,6 млн. теңге) болды.

Ипотекалық ұйымдардың кірістілігі, млн. теңгемен	01.08.2009	01.08.2010	Өсімі %-бен
Сыйақы алумен байланысты кірістер	7 015,4	6 116,0	-12,8
Сыйақы төлеумен байланысты шығыстар	4 228,0	4 674,1	10,6
Сыйақы алумен байланысты емес кірістер	12 548,6	2 666,9	-78,7
Сыйақы төлеумен байланысты емес шығыстар	16 953,6	3 440,0	-79,7

Пайыздық кірістер құрылымында банктің клиенттерге қоятын талаптары бойынша сыйақы алумен байланысты кірістер (51,2% немесе 4 498,6 млн. теңге) біршама көп үлес алды, ал пайыздық шығыстар құрылымында бағалы қағаздар бойынша сыйақы төлеумен байланысты шығыстар (45,6% немесе 3 698,8 млн. теңге) ең көп орын алады.



Ипотекалық ұйымдардың балансы бойынша меншікті капиталы 2010 жылғы 1 тамыздағы жағдай бойынша 33 544,2 млн. теңге болды, бұл 2010 жылғы 1 қаңтардағы көрсеткіштен 80,2%-ға (14 924,1 млн. теңгеге) көп.

<b>Меншікті капиталдың жеткіліктілігі</b>	<b>01.01</b>	<b>01.08</b>
Төленген жарғылық капитал (оның ішінде қосымша капитал), млн. теңгемен	18 915,0	39 635,2
Есептелген меншікті капитал, млн. теңгемен	14 479,5	33 532,5
Меншікті капитал жеткіліктілігі коэффициенті ( $k_1 \geq 0,06$ )	0,223	0,272
Меншікті капитал жеткіліктілігі коэффициенті ( $k_{1-2} \geq 0,06$ )	0,234	0,308
Меншікті капитал жеткіліктілігі коэффициенті ( $k_{1-3} \geq 0,12$ )	0,180	0,308