

Банктік емес сектордың 2011 жылғы 1 қаңтардағы ағымдағы жағдайы

2011 жылғы 1 қаңтардың жағдайы бойынша республикамызда банк операцияларының жекелеген түрлерін жүзеге асыруға лицензиясы бар 15 ұйым, оның ішінде 6 ипотекалық ұйым тіркелді.

№	Ұйымдардың атауы	01.01.2010	01.01.2011
1	Ипотекалық ұйымдар	7	6
2	Банк операцияларының жекелеген түрлерін жүзеге асыратын өзге ұйымдар оның ішінде брокерлік және (немесе) дилерлік қызметті жүзеге асыратын ұйымдар	9	9
	Жиынтығы	16	15

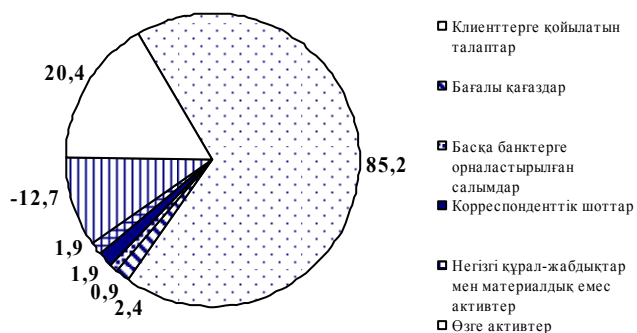
Ипотекалық ұйымдар

Активтер. Ипотекалық ұйымдар активтерінің жиынтық мөлшері 2011 жылғы 1 қаңтардағы жағдай бойынша 122 769,8 млн. теңгені құрады, бұл 2010 жылғы 1 қаңтардағы көрсеткіштен 52,9%-ға (42 489,3 млн. теңгеге) көп.

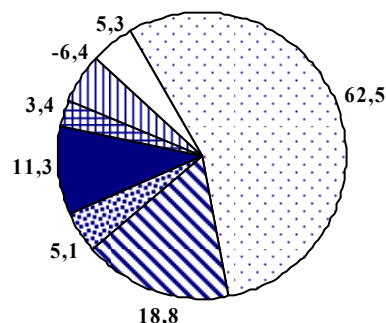
Ипотекалық ұйымдар активтерінің жалпы сомасындағы маңызды үлесті заңды және жеке тұлғаларға берілген заемдар - 62,5% (76 789,1 млн. теңгені) құрап отыр, ал бағалы қағаздар үлесіне – 18,8% (23 017 млн. теңге), банктердегі корреспонденттік шоттарға - 11,3% (13 900,6 млн. теңге), басқа банктерде орналастырылған салымдарға – 5,1% (6 273,4 млн. теңге) келіп отыр.

Ипотекалық ұйымдардың жиынтық активтерінің динамикасы және құрылымы	01.01.2010		01.01.2011		Өсім, %-бен
	млн. теңге	жиынтығын да %-бен	млн. теңге	жиынтығын да %-бен	
Қолма-қол ақша	900,4	1,1	940,8	0,8	4,5
Корреспонденттік шоттар	1 506,2	1,9	13 900,6	11,3	9,2 есе
Бағалы қағаздар	1 893,0	2,4	23 017,0	18,8	12,2 есе
Басқа банктерге орналастырылған салымдар	716,0	0,9	6 273,4	5,1	8,8 есе
Клиенттерге берілген заемдар	68 357,1	85,2	76 789,1	62,5	12,3
Негізгі қаражат және материалдық емес активтер	1 546,7	1,9	4 186,4	3,4	2,7 есе
Клиенттерге ұсынған заемдар және қаржы лизингі бойынша резервтер (провизиялар)	-10 156,6	-12,7	-7 811,1	-6,4	-23,1
Басқа активтер	15 517,7	19,3	5 473,6	4,5	-64,7
Активтердің барлығы	80 280,5	100	122 769,8	100	52,9

01.01.2010 (%) жағдайы бойынша ипотекалық ұйымдар активтерінің құрылымы



01.01.2011 ж. жағдайы бойынша ипотекалық ұйымдар активтерінің құрылымы (%)

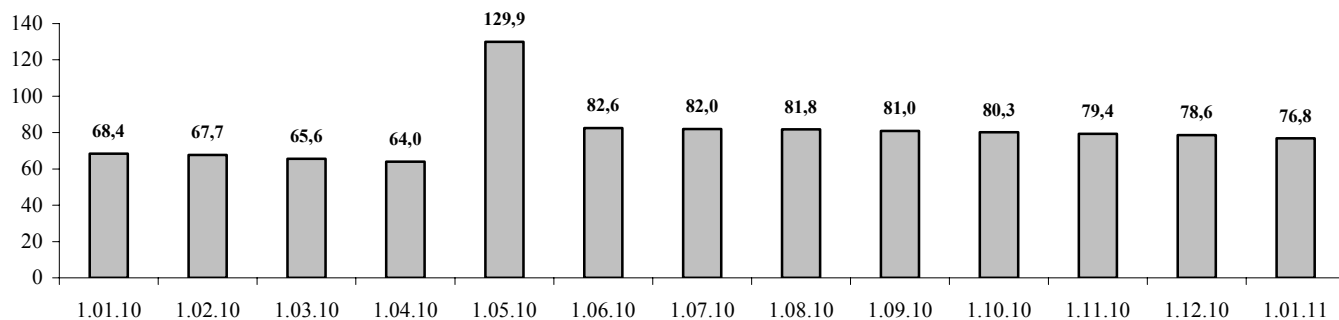


Кредиттік портфель. Ағымдағы жылғы 1 қаңтардағы жағдай бойынша ипотекалық ұйымдардың жиынтық несие портфелі 2010 жылдың басынан бастап 12,3% (8 432 млн. теңгеге) ұлғайып, 76 789,1 млн. теңгені құрады.

Ипотекалық ұйымдардың кредиттік портфелі құрылымының сапасын талдайтын болсақ, стандартты кредиттердің үлесі ұлғайғаны байқалады. Мәселен, 2011 жылғы 1 қаңтардағы жағдай бойынша стандартты кредиттердің үлесі 72,5%, ал ағымдағы жылғы осы күнде – 82,6% болды. Күмәнді кредиттердің үлесі 16,8%-дан 8,9%-ға дейін төмендеді. Үмітсіз кредиттердің үлесі есепті кезеңде 8,5%-ды құрағанын атап айтқан жөн. Үмітсіз заемдардың сомасы абсолюттік мәнінде 2010 жылдың басынан бастап 785,5 млн. теңгеге азайды.

Несие портфелі сапасының динамикасы	01.01.2010		01.01.2011	
	негізгі борыш сомасы, млн. теңге	жиынтығы % -бен	негізгі борыш сомасы, млн. теңге	жиынтығы % -бен
Несие портфелі барлығы	68 357,1	100	76 789,1	100
Стандартты	49 582,3	72,5	63 455,3	82,6
Күмәнді	11 447,7	16,8	6 792,2	8,9
<i>1-санатты күмәнді</i> – төлемдерді толық және уақтылы төлеген кезде	3 940,0	5,8	832,8	1,1
<i>2-санатты күмәнді</i> – төлемдерді кешіктірген немесе толық төлемеген кезде	929,7	1,4	2 330,7	3,0
<i>3-санатты күмәнді</i> – төлемдерді толық және уақтылы төлеген кезде	1 616,1	2,4	275,1	0,4
<i>4-санатты күмәнді</i> – төлемдерді кешіктірген немесе толық төлемеген кезде	1 058,7	1,5	2 948,0	3,9
<i>5-санатты күмәнді</i>	3 903,2	5,7	405,6	0,5
Үмітсіз	7 327,1	10,7	6 541,6	8,5

Ипотекалық ұйымдардың несие портфелінің өзгеру динамикасы, млрд. теңгемен

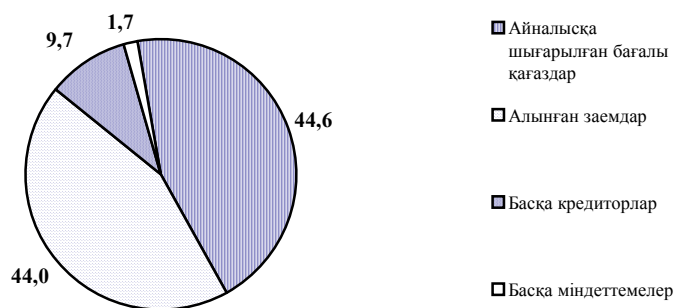


2011 жылғы 1 қаңтардағы жағдай бойынша ипотекалық ұйымдардың жиынтық несие портфеліндегі ең көп үлеске мыналар ие болды: «Қазақстан Ипотекалық Компаниясы» ИҰ» АҚ – 81,8% және «Астана-финанс» ипотекалық ұйымы» АҚ – 17%.

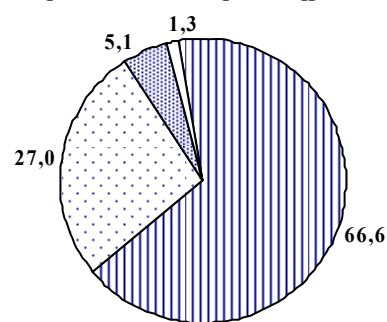
Міндеттемелер. Ипотекалық ұйымдар міндеттемелерінің жиынтық мөлшері 2010 жылдың басындағы деректермен салыстырғанда 29 801,3 млн. теңгеге немесе 48,3%-ға ұлғайып, 2011 жылғы 1 қаңтардағы жағдай бойынша 91 461,7 млн. теңгені құрады. Бұл ретте, ипотекалық ұйымдардың міндеттемелері құрылымында айналысқа шығарылған бағалы қағаздар (66,6%-ға) басым болды.

Ипотекалық ұйымдардың жиынтық міндеттемелерінің динамикасы және құрылымы	01.01.2010		01.01.2011		Өсім %-бен
	млн. теңге	жиынтығында %-бен	млн. теңге	жиынтығында %-бен	
Алынған заемдар	27 133,4	44,0	24 698,7	27,0	-9,0
Айналысқа шығарылған бағалы қағаздар	27 488,0	44,6	60 882,5	66,6	2,2 есе
Басқа кредиторлар	6 010,5	9,7	4 695,9	5,1	-21,9
Басқа міндеттемелер	1 028,5	1,7	1 184,6	1,3	15,2
Міндеттемелердің барлығы	61 660,4	100	91 461,7	100	48,3

01.01.2010 ж. жағдай бойынша ипотекалық ұйымдар міндеттемелерінің құрылымы (%)



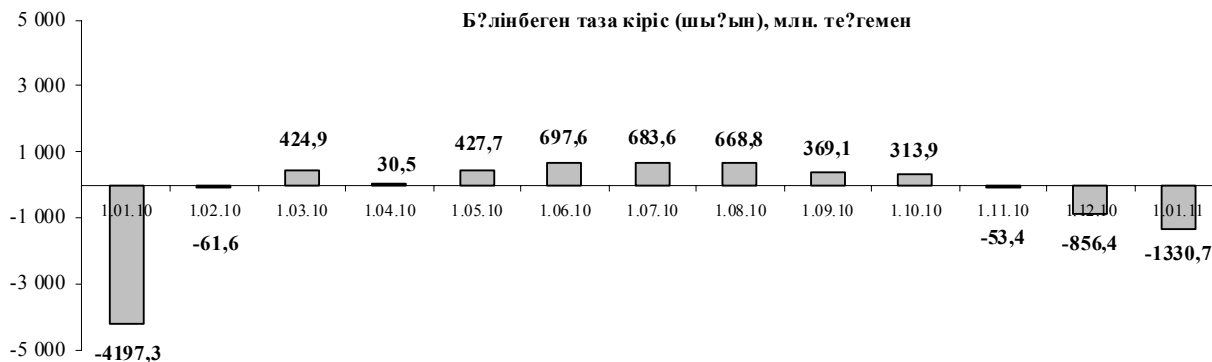
01.01.2011 ж. жағдай бойынша ипотекалық ұйымдар міндеттемелерінің құрылымы (%)



Кірістілік. Ипотекалық ұйымдар 2011 жылғы 1 қаңтардағы жағдай бойынша 1 330,7 млн. теңге мөлшерінде шығынданды. Кірістердің жиынтық мөлшері есепті күнге 14 888,2 млн. теңге (2010 жылғы 1 қаңтарда – 31 853,6 млн. теңге) болды, шығыстардың жиынтық мөлшері – 16 218,9 млн. теңге (2010 жылғы 1 қаңтарда – 36 050,9 млн. теңге) болды.

Ипотекалық ұйымдардың кірістілігі, млн. теңгемен	01.01.2010	01.01.2011	Өсімі %-бен
Сыйақы алумен байланысты кірістер	10 964,2	10 141,0	-7,5
Сыйақы төлеумен байланысты шығыстар	6 642,2	8 151,7	22,7
Сыйақы алумен байланысты емес кірістер	20 889,4	4 747,2	-77,3
Сыйақы төлеумен байланысты емес шығыстар	29 408,7	8 067,2	-72,6

Пайыздық кірістер құрылымында банктің клиенттерге қоятын талаптары бойынша сыйақы алумен байланысты кірістер (51,1% немесе 7 602,3 млн. теңге) біршама көп үлес алды, ал пайыздық шығыстар құрылымында бағалы қағаздар бойынша сыйақы төлеумен байланысты шығыстар (39,6% немесе 6 414,9 млн. теңге) ең көп орын алады.



Ипотекалық ұйымдардың балансы бойынша меншікті капиталы 2011 жылғы 1 қаңтардағы жағдай бойынша 31 308,1 млн. теңге болды, бұл 2010 жылғы 1 қаңтардағы көрсеткіштен 12 688 млн. теңгеге көп.

Меншікті капиталдың жеткіліктілігі	01.01.2010	01.01.2011
Төленген жарғылық капитал (оның ішінде қосымша капитал), млн. теңгемен	18 915,0	39 710,2
Есептелген меншікті капитал, млн. теңгемен	14 479,5	31 295,0
Меншікті капитал жеткіліктілігі коэффициенті ($k_1 \geq 0,06$)	0,223	0,259
Меншікті капитал жеткіліктілігі коэффициенті ($k_1 - 2 \geq 0,06$)	0,234	0,316
Меншікті капитал жеткіліктілігі коэффициенті ($k_1 - 3 \geq 0,12$)	0,180	0,307

Банк операцияларының жекелеген түрлерін жүзеге асыратын ұйымдар

Активтер. 2011 жылғы 1 қаңтардағы жағдай бойынша брокерлік және (немесе) дилерлік қызметті жүзеге асыратын ұйымдарды қоспағанда, банк операцияларының жекелеген түрлерін жүзеге асыратын ұйымдардың жиынтық активтері 2010 жылғы 1 қаңтардағы деректермен салыстырғанда 12%-ға төмендеді және 401 573,6 млн. теңгені құрады.

Ұйымдар активтерінің құрылымындағы маңызды үлесті заңды және жеке тұлғаларға берілген заемдар - 25,7%-ды (103 198,7 млн. теңгені) құрап отыр, дебиторлық берешек – 13,1% (52 728 млн. теңге), ақша қаражаты мен ақша қаражаты баламаларының үлесіне – 12% (47 971,5 млн. теңге) келіп отыр.

Жиынтық активтердің құрылымы, млн. теңгемен	01.01.2010	жиынтығы %-бен	01.01.2011	жиынтығы %-бен	Өсім %-бен
Активтер, оның ішінде	456 497,5	100	401 573,6	100	-12,0
Ақша қаражаты мен ақша қаражаты баламалары	39 674,5	8,7	47 971,5	12,0	20,9
Орналастырылған салымдар	3 120,9	0,7	16 516,9	4,1	5,3 есе
Бағалы қағаздар	17 270,1	3,8	9 280,9	2,3	-46,3
Берілген займдар	136 205,8	29,8	103 198,7	25,7	-24,2
Басқа заңды тұлғалардың капиталына инвестициялар және реттелген борыш	13 543,2	3,0	14 490,1	3,6	7,0
Дебиторлық берешек	62 989,7	13,8	52 728,8	13,1	-16,3
Өзге активтер	183 693,3	40,2	157 386,7	39,2	-14,3

Міндеттемелер. Ұйымдар міндеттемелерінің жиынтық мөлшері есепті күнге 31%-ға азайып, 215 626,9 млн.теңгені құрады. Ұйымдардың міндеттемелері құрылымындағы ең көп үлесті алынған заемдар – 56,1% (120 922,7 млн. теңге) алады.

Жиынтық міндеттемелердің құрылымы, млн. теңгемен	01.01.2010	жиынтығы %-бен	01.01.2011	жиынтығы %-бен	Өсім %-бен
Міндеттемелер, оның ішінде	312 682,3	100	215 626,9	100	-31,0
Тартылған салымдар	8 804,1	2,8	11 773,1	5,4	33,7
Алынған займдар	232 186,3	74,3	120 922,7	56,1	-47,9
Шығарылған борыштық бағалы қағаздар	21 225,7	6,8	56 660,4	26,3	2,7 есе
Кредиторлық берешек	25 136,7	8,0	11 646,1	5,4	-53,7
Өзге міндеттемелер	25 329,5	8,1	14 624,6	6,8	-42,3

Кредиттік портфель. 2011 жылғы 1 қаңтардың жағдайы бойынша жиынтық несиелік портфелінің құрылымында стандартты кредиттердің үлесі – 58,1%, күмәнді кредиттердің үлесі – 30,4% және үмітсіз кредиттердің үлесі – 11,5% болса, 2010 жылғы 1 қаңтардағы жағдайы бойынша стандартты кредиттердің үлесі – 80%, күмәнді кредиттердің үлесі – 14%, үмітсіз кредиттердің үлесі – 6%.

Капитал. 2011 жылғы 1 қаңтардағы жағдайы бойынша банк операцияларының жекелеген түрлерін жүзеге асыратын ұйымдар капиталының жиынтық көлемі 2010 жылғы 1 қаңтардағы деректермен салыстырғанда 42 131,5 млн. теңгеге ұлғайып, 185 946,7 млн. теңге болды.

(млн. теңге)

	01.01.2010	жиынтығы %-бен	01.01.2011	жиынтығы %-бен	Өсім %-бен
Капитал	143 815,2	-	185 946,7	-	29,3
Жарғылық капитал	139 307,6	96,9	170 429,4	91,7	22,3
Бөлінбеген таза кіріс (орны толтырылмаған шығын)	-5 817,8	-4,0	1 625,5	0,9	-