

2011 жылғы 1 сәуірдегі банктік емес сектордың ағымдағы жағдайы

2011 жылғы 1 сәуірдегі жағдай бойынша республикамызда банк операцияларының жекелеген түрлерін жүзеге асыруға лицензиясы бар 16 ұйым, оның ішінде 6 ипотекалық ұйым тіркелді.

№	Ұйымдардың атауы	01.01.2011	01.04.2011
1	Ипотекалық ұйымдар	6	6
2	Банк операцияларының жекелеген түрлерін жүзеге асыратын өзге ұйымдар оның ішінде брокерлік және (немесе) дилерлік қызметті жүзеге асыратын ұйымдар	9	10
	Жиынтығы	15	16

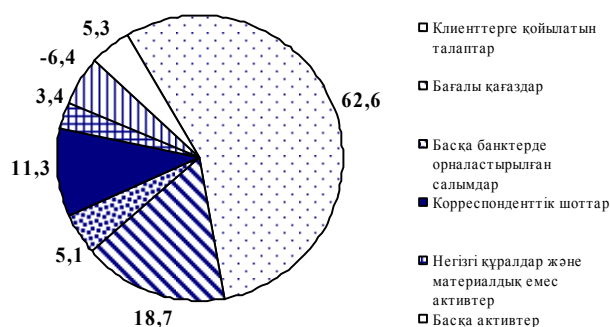
Ипотекалық ұйымдар

Активтер. Ипотекалық ұйымдар активтерінің жиынтық мөлшері 2011 жылғы 1 сәуірдегі жағдай бойынша 124,2 млрд. теңгені құрады, бұл 2011 жылғы 1 қаңтардағы көрсеткіштен 1,4 млрд. теңгеге немесе 1,1%-ға көп.

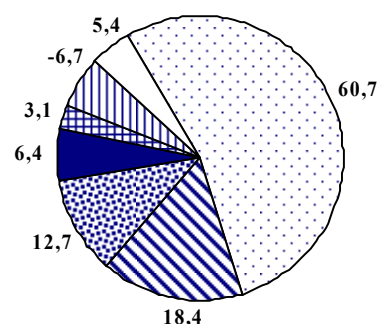
Ипотекалық ұйымдар активтерінің жалпы сомасындағы маңызды үлесті заңды және жеке тұлғаларға берілген заемдар – 60,7%-ды (75,4 млрд. теңгені) құрап отыр, ал бағалы қағаздар үлесіне – 18,4% (22,8 млрд. теңге), банктердегі корреспонденттік шоттарға – 6,4% (8 млрд. теңге), басқа банктерде орналастырылған салымдарға – 12,7% (15,8 млрд. теңге) келіп отыр.

Ипотекалық ұйымдардың жиынтық активтерінің динамикасы және құрылымы	01.01.2011		01.04.2011		Өсім, %-бен
	млн. теңге	жиынтығын да %-бен	млн. теңге	жиынтығын да %-бен	
Қолма-қол ақша	0,9	0,8	0,9	0,7	-
Корреспонденттік шоттар	13,9	11,3	8,0	6,4	-42,4
Бағалы қағаздар	23,0	18,7	22,8	18,4	-0,9
Басқа банктерге орналастырылған салымдар	6,3	5,1	15,8	12,7	2,5 есеге
Клиенттерге берілген заемдар	76,8	62,6	75,4	60,7	-1,8
Негізгі қаражат және материалдық емес активтер	4,2	3,4	3,8	3,1	-9,5
Клиенттерге ұсынған заемдар және қаржы лизингі бойынша резервтер (провизиялар)	-7,8	-6,4	-8,3	-6,7	6,4
Басқа активтер	5,5	4,5	5,8	4,7	5,5
Барлығы активтер	122,8	100	124,2	100	1,1

01.01.2011 жағдай бойынша ипотекалық ұйымдар активтерінің құрылымы (%)



01.04.2011 жағдай бойынша ипотекалық ұйымдар активтерінің құрылымы (%)

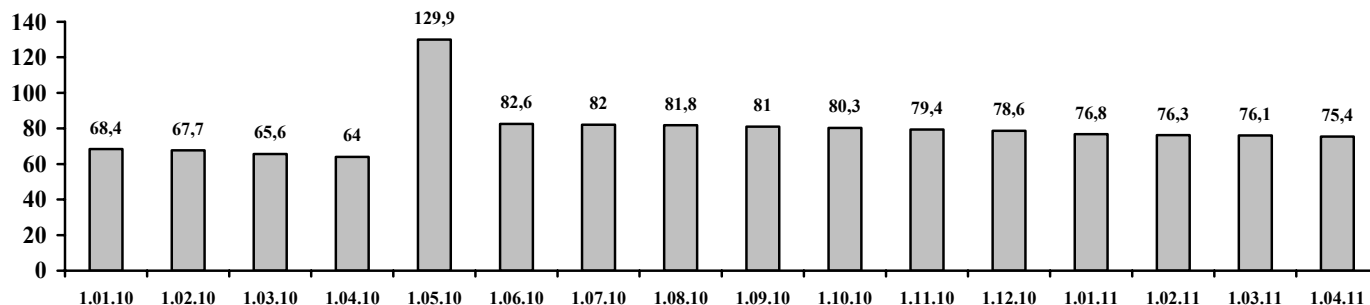


Кредиттік портфель. 2011 жылғы 1 сәуірдегі жағдай бойынша ипотекалық ұйымдардың жиынтық несиелік портфелі ағымдағы жылдың басындағы көрсеткішінен 1,4 млрд. теңгеге немесе 1,8% төмен, 75,4 млрд. теңгені құрады.

Ипотекалық ұйымдардың кредиттік портфелі құрылымының сапасын талдайтын болсақ, стандартты кредиттердің үлесі ұлғайғаны байқалады. Мәселен, 2011 жылғы 1 қаңтардағы жағдай бойынша стандартты кредиттердің үлесі 82,7%, 2011 жылғы 1 сәуірде – 78,7% болды. Күмәнді кредиттердің үлесі 8,8%-дан 12,7%-ға дейін көбейді. Үмітсіз заемдардың үлесі есепті кезеңде 8,6%-ды құрағанын атап айтқан жөн.

Несие портфелі сапасының динамикасы	01.01.2011		01.04.2011	
	негізгі борыш сомасы, млн. теңге	жиынтығы % -бен	негізгі борыш сомасы, млн. теңге	жиынтығы % -бен
Несие портфелі барлығы	76,8	100	75,4	100
Стандартты	63,5	82,7	59,3	78,7
Күмәнді	6,8	8,8	9,6	12,7
<i>1-санатты күмәнді</i> – төлемдерді толық және уақтылы төлеген кезде	0,8	1,0	3,9	5,2
<i>2-санатты күмәнді</i> – төлемдерді кешіктірген немесе толық төлемеген кезде	2,3	3,0	1,4	1,8
<i>3-санатты күмәнді</i> – төлемдерді толық және уақтылы төлеген кезде	0,3	0,4	0,2	0,3
<i>4-санатты күмәнді</i> – төлемдерді кешіктірген немесе толық төлемеген кезде	3,0	3,9	2,6	3,4
<i>5-санатты күмәнді</i>	0,4	0,5	1,5	2,0
Үмітсіз	6,5	8,5	6,5	8,6

Ипотекалық ұйымдардың несиелік портфелінің өзгеру динамикасы, млрд. теңгемен

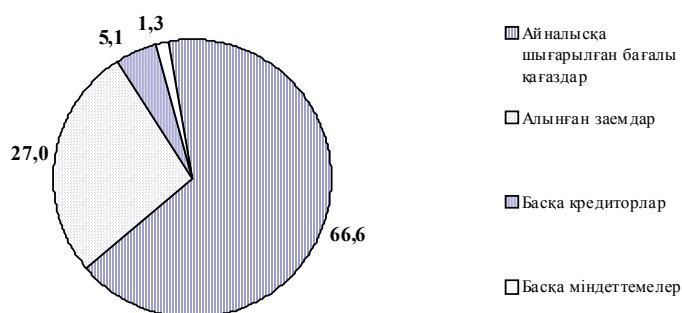


2011 жылғы 1 сәуірдегі жағдай бойынша ипотекалық ұйымдардың жиынтық несиелік портфеліндегі ең көп үлеске мыналар ие болды: «Қазақстан Ипотекалық Компаниясы» ИҰ» АҚ – 81,8% және «Астана-финанс» ипотекалық ұйымы» АҚ – 17,4%.

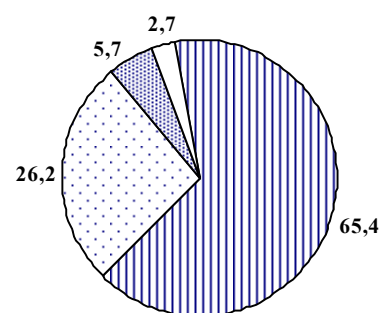
Міндеттемелер. Ипотекалық ұйымдар міндеттемелерінің жиынтық мөлшері 2011 жылдың басындағы деректермен салыстырғанда 2 млрд. теңгеге немесе 2,2%-ға ұлғайып, 2011 жылғы 1 сәуірдегі жағдай бойынша 93,5 млрд. теңгені құрады. Бұл ретте, ипотекалық ұйымдардың міндеттемелері құрылымында айналысқа шығарылған бағалы қағаздар (65,4%-ға) басым болады.

Ипотекалық ұйымдардың жиынтық міндеттемелерінің динамикасы және құрылымы	01.01.2011		01.04.2011		Өсім %-бен
	млн. теңге	жиынтығында %-бен	млн. теңге	жиынтығында %-бен	
Басқа банктерден және банк операцияларының жекелеген түрлерін жүзеге асыратын ұйымдардан алынған заемдар	24,7	27,0	24,5	26,2	-0,8
Айналысқа шығарылған бағалы қағаздар	60,9	66,6	61,2	65,4	0,5
Басқа кредиторлар	4,7	5,1	5,3	5,7	12,8
Басқа міндеттемелер	1,2	1,3	2,5	2,7	2,1 есеге
Всего обязательств	91,5	100	93,5	100	2,2

01.01.2011 жағдай бойынша ипотекалық ұйымдар міндеттемелерінің құрылымы (%)



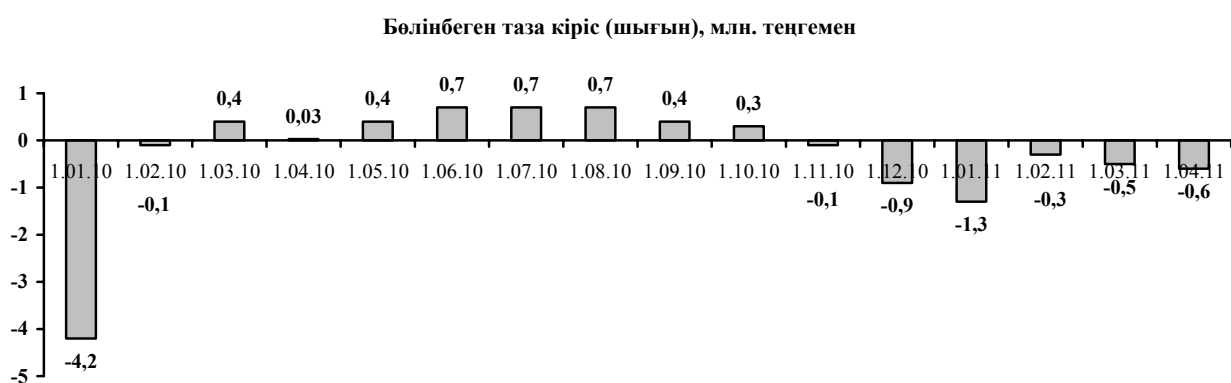
01.04.2011 жағдай бойынша ипотекалық ұйымдар міндеттемелерінің құрылымы (%)



Кірістілік. Ипотекалық ұйымдар 2011 жылғы 1 сәуірдегі жағдай бойынша 0,6 млрд. теңге мөлшерінде зиян шекті. Кірістердің жиынтық мөлшері есепті күнге 4,2 млрд. теңге (2010 жылғы 1 сәуірде – 7 млрд. теңге) болды, шығыстардың жиынтық мөлшері – 4,8 млрд. теңге (2010 жылғы 1 сәуірде – 7 млрд. теңге) болды.

Ипотекалық ұйымдардың кірістілігі, млн. теңгемен	01.04.2010	01.04.2011	Өсімі %-бен
Сыйақы алумен байланысты кірістер	2,1	2,4	14,3
Сыйақы төлеумен байланысты шығыстар	1,3	2,3	76,9
Сыйақы алумен байланысты емес кірістер	4,9	1,8	-63,3
Сыйақы төлеумен байланысты емес шығыстар	5,7	2,5	-56,1

Пайыздық кірістер құрылымында банктің клиенттерге қоятын талаптары бойынша сыйақы алумен байланысты кірістер (42,9% немесе 1,8 млрд. теңге) біршама көп үлес алды, ал пайыздық шығыстар құрылымында бағалы қағаздар бойынша сыйақы төлеумен байланысты шығыстар (37,5% немесе 1,8 млрд. теңге) ең көп орын алады.



Ипотекалық ұйымдардың балансы бойынша меншікті капиталы 2011 жылғы 1 сәуірдегі жағдай бойынша 30,7 млрд. теңге болды, бұл 2011 жылғы 1 қаңтардағы көрсеткіштен 0,6 млрд. теңгеге төмен.

Меншікті капиталдың жеткіліктілігі	01.01.2011	01.04.2011
Төленген жарғылық капитал (оның ішінде қосымша капитал), млн. теңгемен	39,7	39,7
Есептелген меншікті капитал, млн. теңгемен	31,3	30,7
Меншікті капитал жеткіліктілігі коэффициенті ($k_1 \geq 0,06$)	0,259	0,251
Меншікті капитал жеткіліктілігі коэффициенті ($k_{1-2} \geq 0,06$)	0,316	0,275
Меншікті капитал жеткіліктілігі коэффициенті ($k_{1-3} \geq 0,12$)	0,307	0,269